



“step-by-step” Anleitung  
**Elegante schwarze Tasche**



Schwierigkeitsgrad: ++

Schwierigkeitsgrade:

- + einfach
- ++ mittel
- +++ anspruchsvoll

© copyright Gunold GMBH

## Materialangaben :

- Stoff A 0,45 m schwarzen Walkstoff
- Stoff B 0,25 m schwarzen Samt
- Stoff C 0,50 m schwarzen Futterstoff (z.B. Baumwollstoff)
- 0,50 m Thermolam
- 1 Spule **HOLOSHIMMER** in Blau 6030
- ggf. Sprühkleber **KK 2000**
- **Gütermann Allesnäher** in Schwarz
- 3 grüne Knöpfe 1,5 cm Durchmesser
- 1 Magnetverschluss zum Aufnähen

## Produktinformation :

### Garne:

**HOLOSHIMMER:** ein Maschinenstickgarn, das aus einer holografischen Metallfolie geschnitten wird.

### Sonstiges:

**KK2000:** ein FCKW-freier und ungiftiger Sprühkleber, zum vorübergehenden Fixieren von Stoff.

**Größe:** 29 x 24 cm

**Nahtzugabe:** 0,75 cm  
in den Zuschnittmaßen ist die Nahtzugabe bereits enthalten

Auf der Hopepage von Sulky finden Sie einen Grundlehrgang zur Verarbeitung von Metallic-Garn unter [www.sulky-international.de](http://www.sulky-international.de)

## Zuschneiden:

### **Taschenbeutel**

Stoff A	1mal	30 x 50 cm
Stoff C	1mal	30 x 50 cm
Thermolam	1mal	30 x 50 cm

### **Taschenfutter**

Stoff C	1mal	28 x 48 cm
---------	------	------------

### **Aufgesetzte Innentasche**

Stoff C	1mal	15 x 30 cm
---------	------	------------

### **Taschenklappe**

Stoff B	2mal	25 x 21 cm
Stoff C	1mal	25 x 21 cm
Thermolam	1mal	25 x 21 cm

### **Taschenhenkel**

Stoff A	1mal	10 x 102 cm
---------	------	-------------

## Nähen:

### **Außenseite des Taschenbeutels**

Den Baumwollstoff, Thermolam und den Walkstoff zu einem Sandwich übereinander legen. Die einzelnen Lagen mit Sprühkleber **KK 2000** fixieren oder alternativ Sicherheitsnadeln verwenden.



**HOLOSHIMMER** als Oberfaden einfädeln und die einzelnen Teile der Außenseite frei quilten.



### **Freies Maschinenquiltten:**

Für diese Technik wird beim Nähen der Transporteur versenkt und ein spezieller Stick- bzw. Stopffuß eingesetzt. Dadurch lässt sich der Stoff frei in alle Richtungen führen. So lassen Flächen sich beliebig gestalten.

Freies Quiltten erfordert etwas Übung. Ungeübte Quilterinnen sollten sich erst auf einem Probestück versuchen.

#### Tipp 1:

Bei Spulenkapseln mit Finger und Öse (z.B. Bernina) den Unterfaden in die Öse fädeln!

#### Tipp 2:

Falls Holoshimmer beim freien Maschinenquiltten reißt, obwohl eine spezielle Maschinennadel verwendet wurde, das Garn als Unterfaden aufspulen und von der Rückseite quilten!

Sandwich nach dem Quiltten auf 29 x 49 cm zurück schneiden.

Rechts auf rechts zur Hälfte legen (29 x 24,5 cm) und die Seitennähte schließen.

### **Futter**

Stoff für das Innentäschchen zur Hälfte zum Quadrat falten. Die 3 offenen Seiten zusammennähen, dabei ein Stück der Naht zum Wenden geöffnet lassen.

Wenden und als Innentasche auf den Zuschnitt für das Futter nähen.

Futter rechts auf rechts zur Hälfte legen. Die beiden Seitennähte schließen, dabei an einer Seitennaht ein Stück der Naht zum Wenden geöffnet lassen.

### **Henkel**

Den Streifen links auf links zur Hälfte bügeln.

Die Streifen auseinanderklappen, beide Längskanten nach innen bis zur Hälfte einschlagen und bügeln. Die Streifen zusammenlegen, nochmals bügeln und an beiden Längsseiten knappkantig absteppen.

## Zusammensetzen des Taschenbeutels

Taschenbeutel und Futter rechts auf rechts zusammenstecken, dabei den Henkel mit einlegen.

Entlang der oberen Kante zusammen nähen. Durch die Öffnung im Futter wenden und die Wendeöffnung schließen.

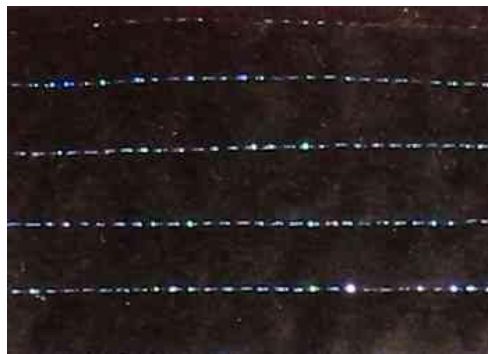
Parallel zur oberen Kante absteppen.

## Taschenklappe

Den Baumwollstoff, Thermolam und den Samt zu einem Sandwich übereinander legen.

Die einzelnen Lagen mit Sprühkleber **KK 2000** fixieren oder alternativ Sicherheitsnadeln verwenden.

**HOLOSHIMMER** als Oberfaden einfädeln. Parallel zur 21 cm breiten Kante im Abstand von ca. 1 cm quilten.



Taschenklappe mit dem Baumwollstoff verstürzen, dabei ein Stück der Naht zum Wenden geöffnet lassen.

Wenden und die Wendeöffnung von Hand schließen.

Die fertige Taschenklappe mit reißfestem Garn auf der Taschenrückseite mit kleinen Stichen ca. 5 cm von der oberen Kante entfernt von Hand annähen.

Den magnetischen Druckknopf anbringen. Dabei das flache Teilstück an der Klappe und das dickere Teil an den Taschenbeutel nähen.

Die 3 Knöpfe beliebig als Dekoration aufnähen

### Tipp:

Durch geringfügige Änderungen des Formates, der Garnfarbe und des Quiltmusters erhält die Tasche ein völlig anderes Aussehen.

