

SULKY®

Orientalische Stadt



Dieser Quilt wurde uns freundlicherweise zur Verfügung gestellt von Monika Berendt.

Schwierigkeitsgrad: ++

Schwierigkeitsgrade:
+ einfach
++ mittel
+++ anspruchsvoll

© copyright Gunold GMBH

Materialangaben:

- 1,00 m **TEAR EASY** (Rollenbreite 50 cm)
- 1,00 m **TOTALLY STABLE** (Rollenbreite 50 cm)
- 0,25 m **BsN** oder Vliesofix
- 0,25 m **ULTRA SOLVY** (Rollenbreite 50 cm)
- 1 Spule **COTTON 30** in Mittelblau, Dunkelblau, Orange, Hellgelb, Dunkelgelb, Grün
Farbnummer 1283, 1199, 1184, 1124, 1238, 1271
- 0,15 m Stoff A Hellblau Häuser
- 1,00 m Stoff B Dunkelblau Häuser, Rand, Einfassung
- 0,15 m Stoff C Mittelblau Häuser
- 0,15 m Stoff D Türkis Häuser
- 0,20 m Stoff E Blau mit Sternen Himmel
- 0,15 m Stoff F Gelb Sterne
- 0,20 m Stoff G Goldgelb Hausdächer
- 0,15 m Stoff H Hellgrün Häuser
- Stoffreste in Braun, Grün und Orange
- Wollreste in verschiedenen Grüntönen
- 0,50 m Volumenvlies
- Rückseitenstoff

Produktinformationen:

Garn:

COTTON 30: ein Maschinenstick- und Quiltgarn aus 100% Baumwolle.

Stabilisator:

TEAR EASY: ein dünnes weiches Stickvlies zum Ausreißen.

TOTALLY STABLE: ein Stickvlies zum Aufbügeln. Da der Kleber nur eine schwache Klebekraft entfaltet, lässt sich **TOTALLY STABLE** rückstandslos entfernen. Bei diesem Modell wird **TOTALLY STABLE** als Schablonenmaterial zum Zuschneiden verwendet.

ULTRA SOLVY: eine extra starke, wasserlösliche Folie, die nach dem Verarbeiten mit warmen Wasser ausgewaschen wird.

BsN: eine beidseitig klebende Thermofolie zum Aufbügeln von Applikationen, zum Verkleben von Stoffteilen etc.

Größe 53 x 102 cm

Zuschneiden

Stoffzuschnitte siehe Schemazeichnung 1

Die Buchstaben geben den entsprechenden Stoff an.

Die Zahlen geben die fertige Größe des Teils an. Bitte beim Zuschneiden eine Nahtzugabe von 0,75 berücksichtigen und die einzelnen Teile jeweils 1,5 cm größer zuschneiden.

Gesamtgröße der Patchworkfläche 38 x 88,5 cm.

Für den Rand	2 Streifen Stoff B	9,0 x 38,0 cm (10,5 x 39,5 cm geschnitten)
	2 Streifen Stoff B	9,0 x 88,5 cm (10,5 x 90,0 cm geschnitten)

Nähen der Patchworkfläche

- Die verschiedenen Stoffe entsprechend der Schemazeichnung oder nach dem Foto arrangieren.
- Zuerst die Teile innerhalb der fetten Linien durch Aneinandernähen verbinden. Diese dann zur Gesamtfläche zusammen fügen.
- Rechts und links die kurzen Streifen, danach oben und unten die beiden langen Streifen annähen.

Vorbereiten der Maschinenapplikationen

- Die einzelnen Motive (Fenster, Türen, Sterne) auf die matte Seite von **BsN** oder Vliesofix abpausen und grob ausschneiden.
- Motivteile auf die Rückseiten der entsprechenden Stoffe bügeln und entlang der aufgezeichneten Kontur exakt ausschneiden.
- Das Trägerpapier abziehen und die Zuschnitte entsprechend der Schemazeichnung 2 aufbügeln.

Nähen der Maschinenapplikationen

Soweit vorhanden, den Applikationsfuß in die Nähmaschine einsetzen.

Für den Satinstich eine Stichbreite von ca. 3 mm und eine Stichlänge von 0,3 – 0,5 wählen.

COTTON 30 als Ober- und Unterfaden einfädeln

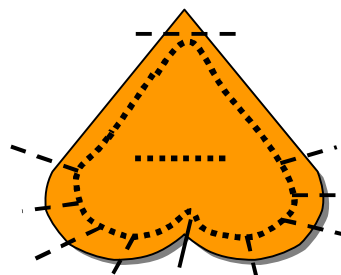
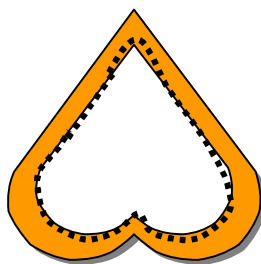
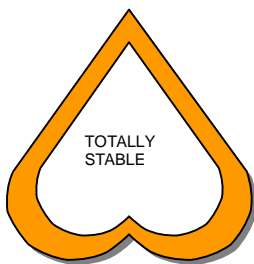
TEAR EASY unter die Applikation legen.

- Sterne mit Dunkelgelb umranden
- Türen links mit Hellgelb umranden
- Türen in der Mitte mit Mittelblau umranden
- Fenster mit Orange umranden

TEAR EASY vorsichtig von der Rückseite abreißen.

Nähen der plastischen Applikationen:

- Dächer, Amphoren und Baumstämme werden als verstürzte Applikation genäht.
- Dazu die Vorlage auf die matte Seite des **TOTALLY STABLE** übertragen und entlang der aufgezeichneten Kontur ausschneiden.
- Das Motiv auf die linke Seite des entsprechenden Stoffes bügeln und mit einem weiteren Stück Stoff rechts auf rechts zusammenlegen.
- Motive entlang der Vlieskante komplett zusammen nähen. Zum Wenden in die Stofflage ohne Vlies einen kleinen Einschnitt machen.



TOTALLY STABLE von der Rückseite des Stoffes abziehen und den Stoff bis auf die Nahtzugabe zurückschneiden. Nahtzugabe ringsherum bis kurz vor die Naht einschneiden. Motive wenden und von Hand aufnähen.

Quilten:

- Vlies und Rückseitenstoff etwas größer als die Vorderseite zuschneiden Alle 3 Lagen mit Sicherheitsnadeln aufeinander stecken.
- Umrisslinien im Schatten der Naht mit **COTTON 30** quilten.

Einfassung:

- Vlies und Rückseitenstoff auf die Maße der Vorderseite zurückschneiden.
Für eine füßchenbreite (0,75 cm) Randeinfassung werden 6,5 cm breiten Streifen aus dunkelblauem Stoff benötigt.
- Die Streifen genauso lang wie die Seitenlänge des Quilts schneiden und der Länge nach links auf links zur Hälfte legen.
- Die Streifen mit der offenen Kante nach außen bündig zuerst an die Seitenkanten anlegen, mit Stecknadeln fixieren und füßchenbreit annähen.
- Beide Stoffstreifen so weit nach hinten umschlagen, dass die rückwärtige Naht verdeckt wird.
- Einfassung von Hand auf der Rückseite annähen. Ober- und Unterkante ebenso einfassen.
- Zum Aufhängen auf die Rückseite einen Tunnel nähen.

Ausgestalten des Quilts:

Palmenblätter:

- Die Blätter der Palmen werden offenkantig aufgenäht, dabei wird **TOTALLY STABLE** als Zuschnitthilfe verwendet.
- Die Vorlage für das Blatt 12 x auf die matte Seite von **TOTALLY STABLE** übertragen und entlang der aufgezeichneten Kontur ausschneiden.
- Die Blätter mehrfach vom Rand bis kurz vor die Mitte einschneiden.
- **TOTALLY STABLE** von der Rückseite des Stoffes abziehen und jeweils 6 Blätter auf einem Stamm arrangieren. Diese mit einem Geradstich aufnähen.



Kleine Blätter und Ranken:

- Die Blätter der Ranke und in den Amphoren werden auf **ULTRA SOLVY** frei gestickt.
- Dazu **ULTRA SOLVY** in einen Stickrahmen spannen und die Konturen der Blätter beliebig mit einem wasserlöslichen Stift aufzeichnen.
- An der Nähmaschine den Transporteur versenken und die Maschine zum freien Maschinensticken einrichten.
- **COTTON 30** in Grün als Ober- und Unterfaden einfädeln.
- Mit dem Garn auf der Folie ein Geflecht nähen. Dabei darauf achten, dass sich die Fäden häufig kreuzen, um ein ausreichend stabiles Gitter zu erhalten.



- Die Blätter grob ausschneiden und **ULTRA SOLVY** in warmem Wasser auswaschen.
- Die getrockneten Blätter mit einem Geradstich aufnähen.

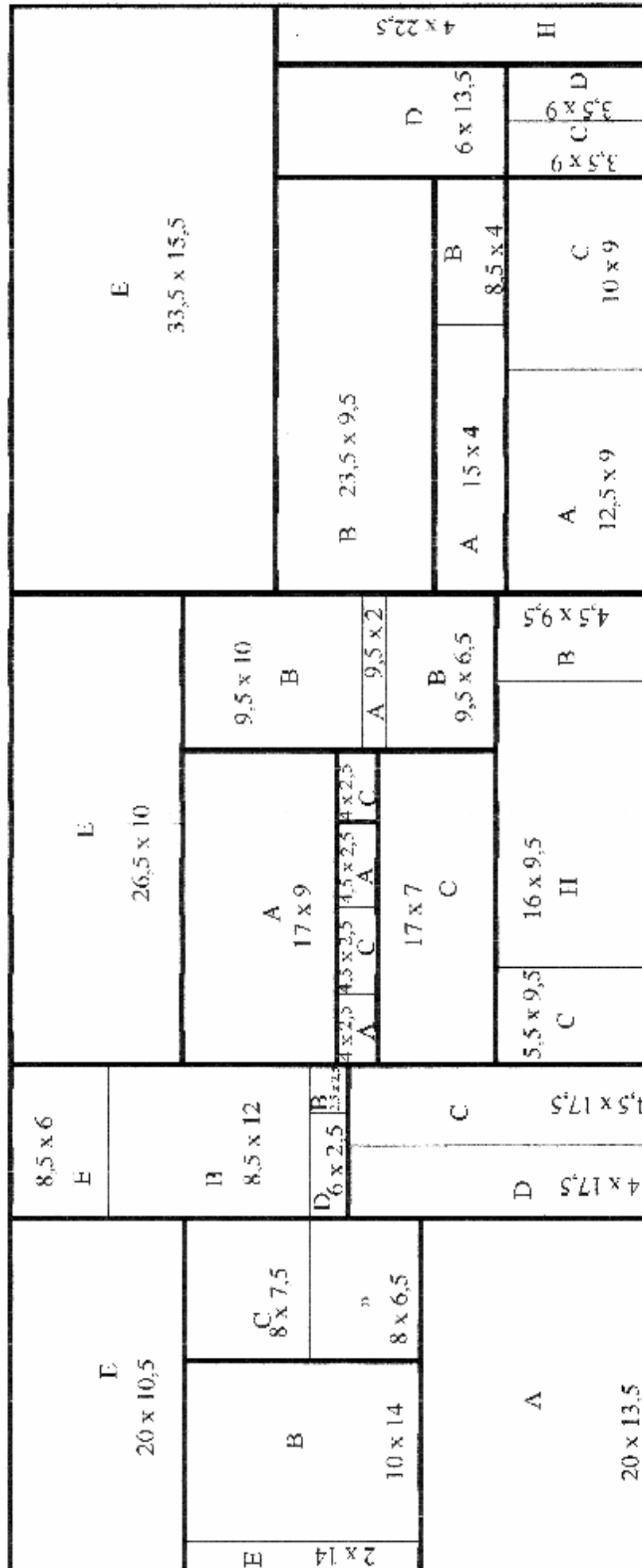
Büsche:

- Die Wolle auf dem Stoff arrangieren. Entweder von Hand oder mit der Maschine auffilzen.
- Alternativ dazu lässt sich die Wolle auch mit freiem Maschinenquilt auf dem Stoff fixieren. Dazu den Transporteur an der Maschine versenken und einige Male frei über die aufgelegte Wolle nähen.

Das **SULKY**® KreativTeam wünscht viel Spaß beim Nacharbeiten

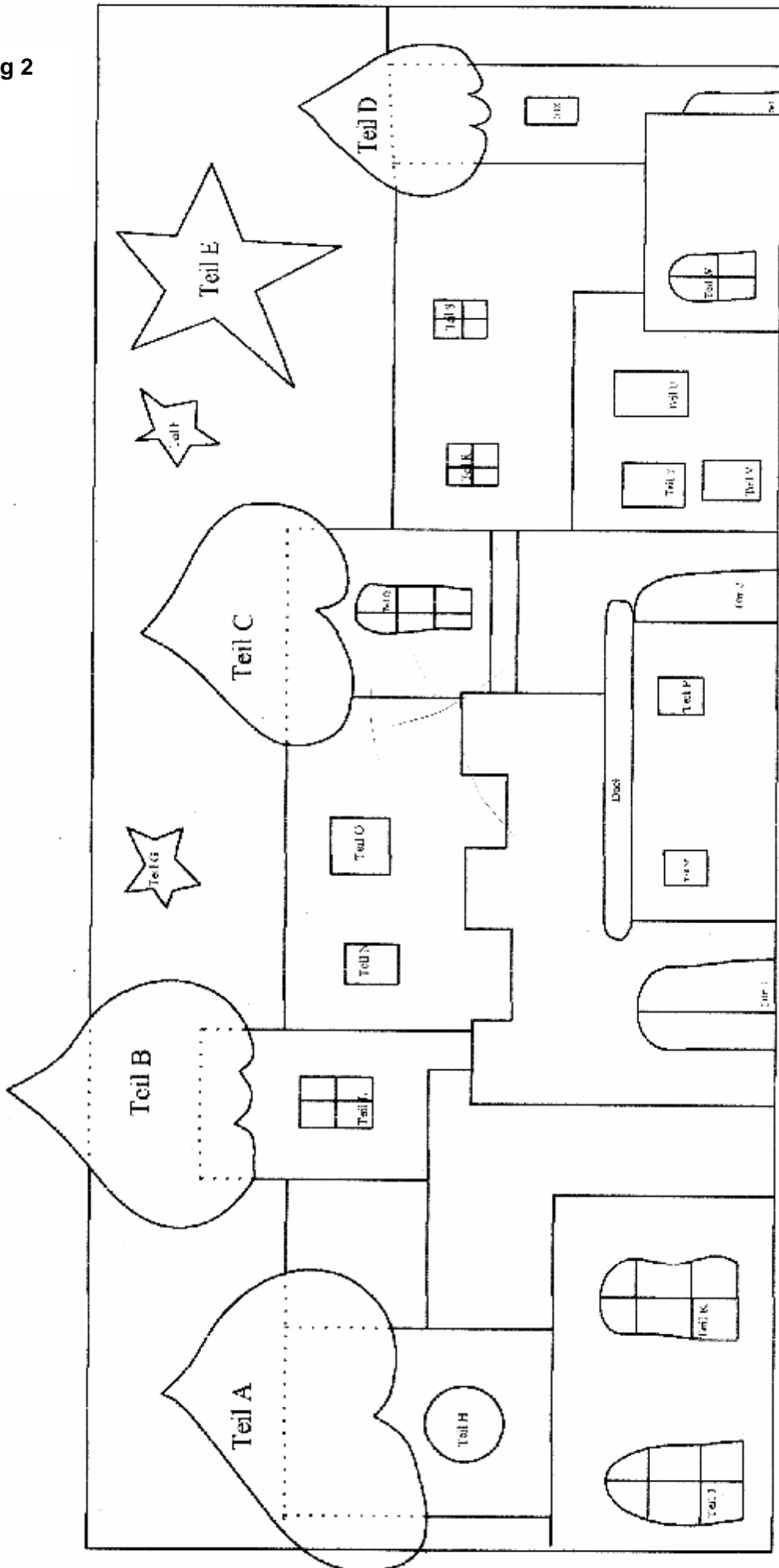
Schemazeichnung 1

Zuschnitt der
Patchwork- Fläche

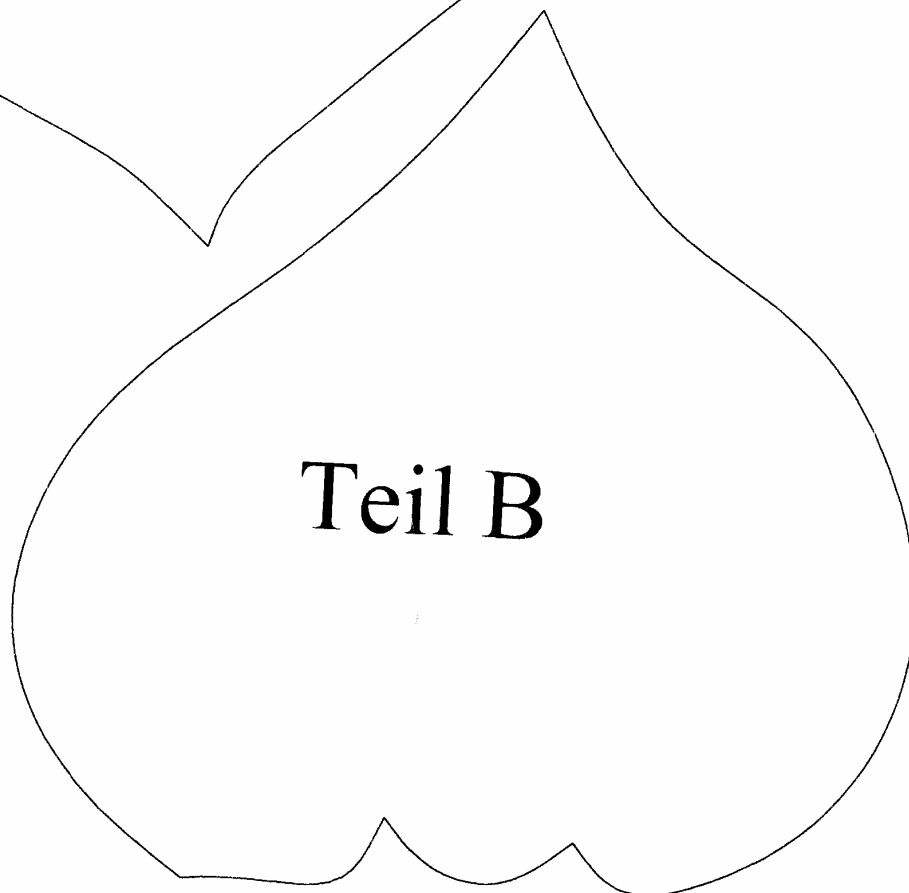
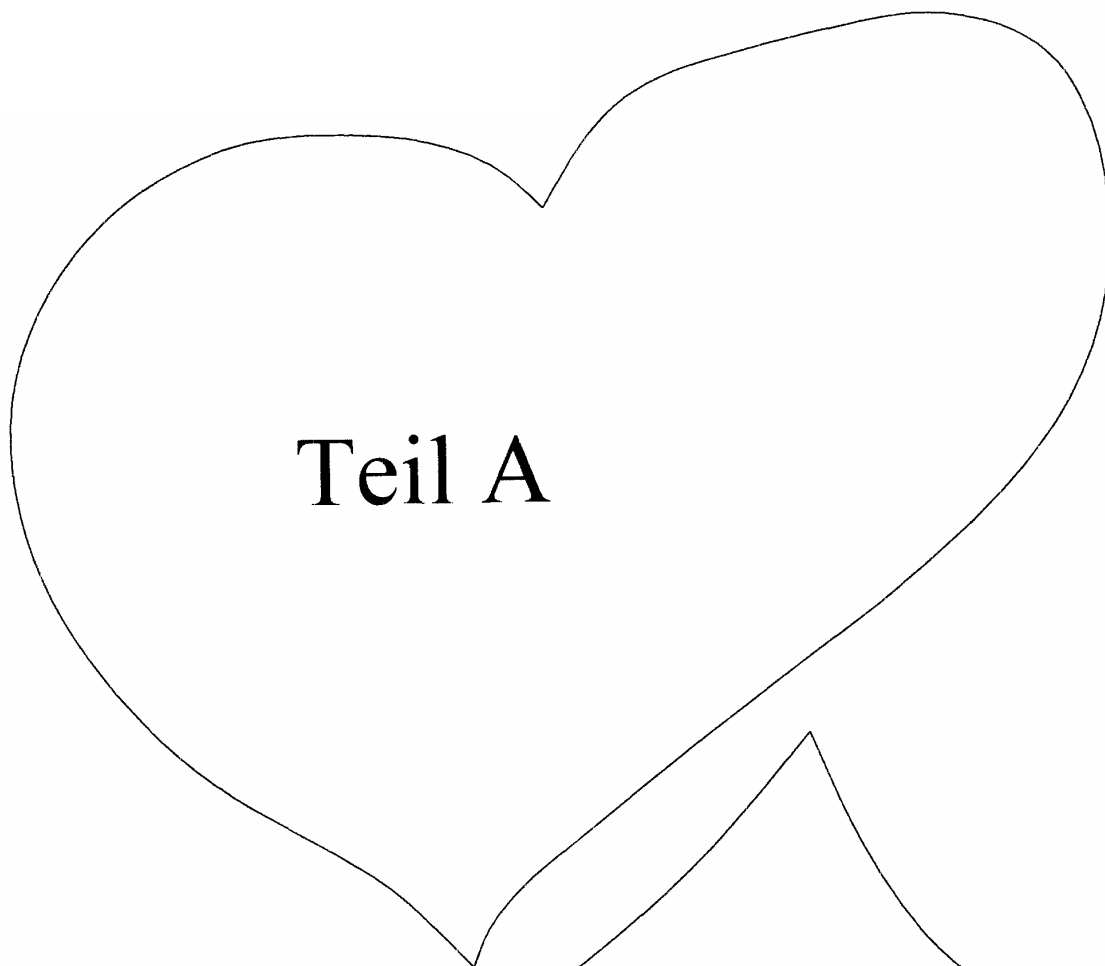


Schemazeichnung 2

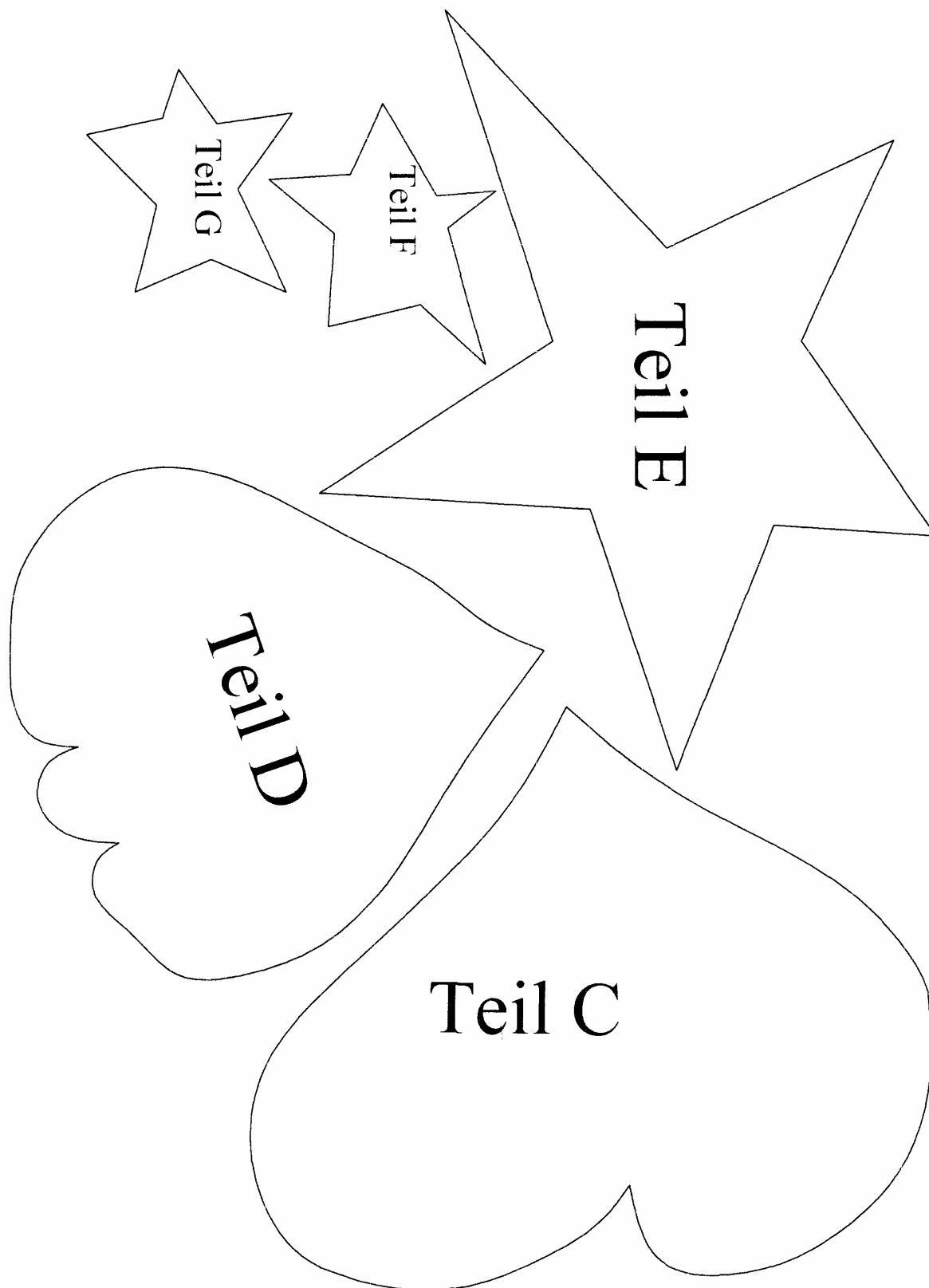
Anordnung der Applikationen



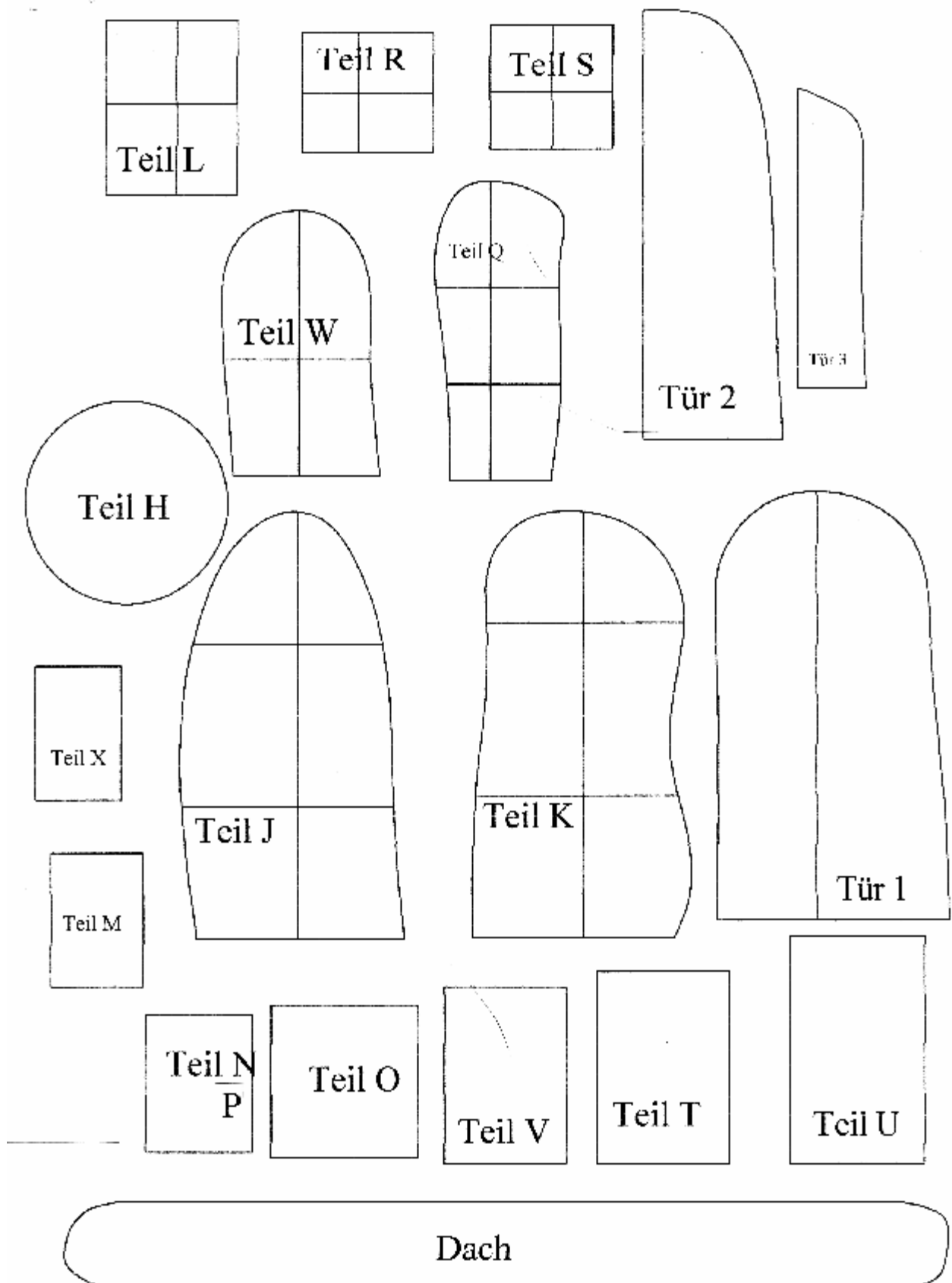
Vorlage
in Originalgröße abgebildet



Vorlagen
in Originalgröße abgebildet



Vorlagen
in Originalgröße abgebildet



Vorlagen
in Originalgröße abgebildet

